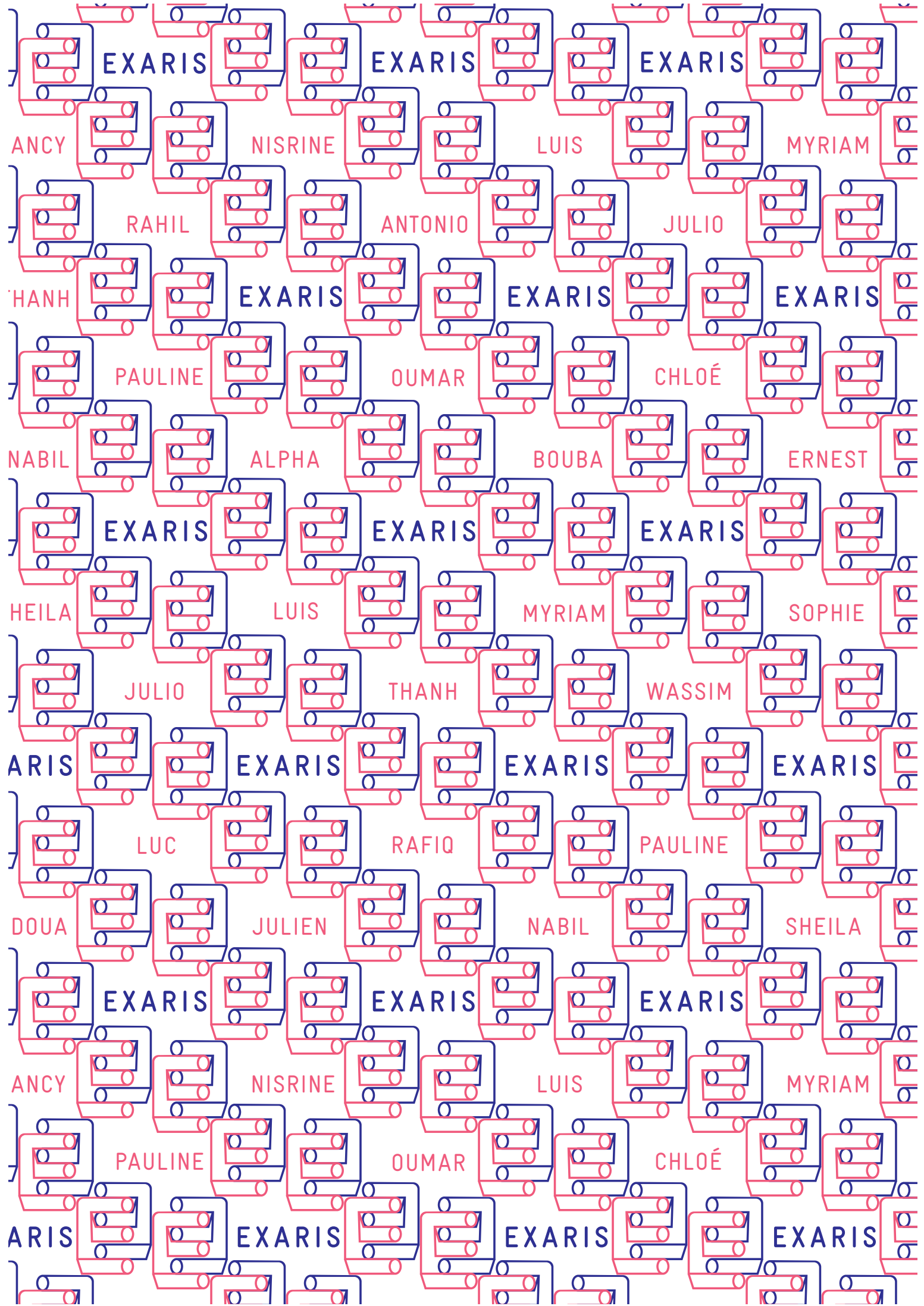




# RAPPORT D'ACTIVITÉ & RÉTROSPECTIVE 10 ANS

— 2016 —



# TABLE DES MATIÈRES

1. Qui sommes-nous?.....	p.4
2. Missions.....	p.6
3. Valeurs.....	p.6
4. Equipe et RH.....	p.7
5. Méthodologie d'action.....	p.8
• Jobcoaching.....	p.9
• Module de coaching collectif.....	p.9
6. Partenariats.....	p.11
7. Bilan social.....	p.12
• Bilan 2016.....	p.12
• Bilan 10 ans.....	p.13
8. Analyse réalisée par l'Observatoire Bruxellois de l'Emploi.....	p.15
9. Divers.....	p.17
• Communication.....	p.17
• Prix de l'économie sociale.....	p.17
• Federgon.....	p.17
• Responsabilité sociétale.....	p.17
• Success Stories Intérimaires.....	p.18
10. Tableaux Statistiques 2016.....	p.19

# 1. QUI SOMMES-NOUS ?

EXARIS a été créé fin 2006 dans le cadre d'un projet pilote prévu dans le contrat pour l'Economie et l'emploi de la Région de Bruxelles Capitale. L'idée d'un bureau social d'intérim faisait suite au constat du nombre croissant de chercheurs d'emploi parmi les jeunes bruxellois moins qualifiés (taux de chômage de 35% chez les 15-24 ans en 2006). Par ailleurs, l'une des principales difficultés de ces jeunes était leur manque de préparation et d'encadrement dans leur recherche d'emploi. Ainsi, l'idée naquit de mettre en place un organisme proposant un coaching individuel en vue de missions d'intérim comme tremplin vers un emploi fixe.

Trois fondateurs complémentaires, Actiris, Daoust SA et P&V Assurances se sont réunis pour créer une entreprise d'économie sociale à finalité sociale.

Actiris, l'organisme public chargé de mettre en œuvre la politique régionale de l'emploi en Région de Bruxelles-Capitale, joue le rôle pour EXARIS d'orienter les jeunes chercheurs d'emploi peu qualifiés et, coordinateur d'un vaste réseau de partenaires d'insertion socio-professionnelle, appuie résolument des connexions entre EXARIS et les acteurs de la formation et de l'insertion.

Fondée en 1954, Daoust SA est la société de travail intérimaire belge la plus expérimentée. Depuis toujours, cette entreprise a affirmé sa volonté de favoriser l'insertion des publics plus fragilisés. Daoust assure pour EXARIS l'expertise en matière de gestion

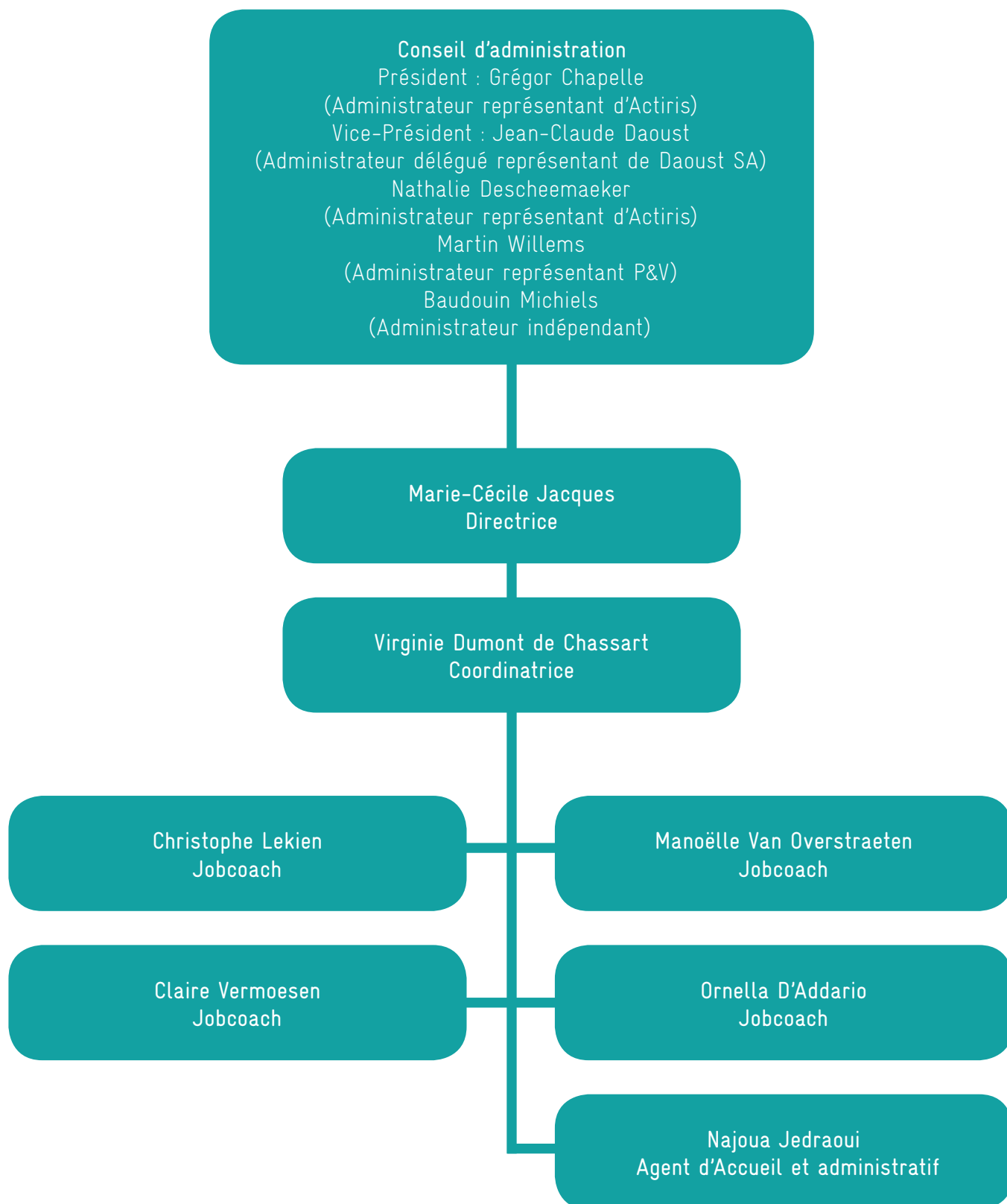
d'une entreprise d'intérim et de mise à disposition des outils nécessaires au bon fonctionnement de la structure (juridique, comptable et informatique).

Le Groupe P&V est un groupe coopératif d'assurances actif en Belgique dont les racines se trouvent dans l'économie sociale et qui consacre des moyens considérables au soutien d'initiatives participant à la cohésion sociale.

Le choix de se constituer en entreprise d'économie sociale à finalité sociale était le plus pertinent pour garantir, à travers une activité commerciale – l'intérim et la réalisation effective de la finalité sociale – l'insertion professionnelle. Cette structure a également permis la valorisation du savoir-faire des différents associés dans une culture, tout à fait innovante à l'époque, de partenariat public-privé. Première entreprise d'économie sociale active dans l'intérim en Belgique, la complémentarité et l'expertise de ses trois membres fondateurs ont participé de manière intégrale à la réussite du projet.

La société est autonome et indépendante de ses trois fondateurs qui se réunissent quatre fois par an à l'occasion des conseils d'administration. Chaque fondateur est représenté par au moins un administrateur et il y a également un quatrième administrateur indépendant: Baudouin Michiels. Les administrateurs exercent leur mandat à titre gratuit.





## 2. MISSIONS

Exaris Interim est une coopérative d'intérim qui vise l'insertion durable de jeunes bruxellois peu qualifiés à travers des missions d'intérim. Ces missions d'intérim sont accompagnées d'un coaching personnalisé axé sur le savoir-être. Ce coaching accompagnera le jeune avant et pendant la mission avec l'objectif final qu'il décroche un emploi fixe!

En 10 ans, plus de 3650 jeunes ont décroché des missions d'intérim avec une équipe qui est passée de 3 à 6,5 ETP au fil des années.

Selon une étude de l'Observatoire de l'Emploi de Bruxelles réalisée fin 2016 sur des données de 2014 et 2015, 78,8% des intérimaires Exaris obtiennent un contrat fixe dans l'année qui suit la mission. De plus, Exaris se positionne comme partenaire de recrutement d'entreprises qui sont dans une démarche de responsabilité sociétale et qui donnent la chance aux jeunes d'accéder au marché de l'emploi.

## 3. VALEURS

Exaris construit sa méthodologie et son travail sur des valeurs fortes pour atteindre sa finalité sociale.

- **ACCUEIL ET INTÉGRATION:** Ces valeurs fondamentales à l'origine de toute démarche tant du chercheur d'emploi, du client ou du nouveau collaborateur sont partagées et véhiculées par tous..
- **RÉSOLVEURS DE PROBLÈMES:** Exaris trouve des solutions à court ou long terme pour les entrepreneurs. Nous donnons un emploi fixe pour les jeunes en difficulté. Notre rôle est de garantir des personnes compétentes à des clients dynamiques, exigeants et de renommés.
- **SOCIAL:** l'équipe Exaris a un réel désir d'aider et de se rendre utile autant envers le client que le demandeur d'emploi.
- **SYMPATHIQUE ET POSITIF / HUMAIN ET DYNAMIQUE:** le capital sympathie a pour nous un réel impact sur l'efficacité. Les clients et les candidats le ressentent. Grâce à notre bonne humeur, la collaboration se fait dans la joie de vivre.
- **SERVICE POINTU SUR-MESURE:** Exaris est fort de 10 ans d'expérience et sait parer aux besoins de chaque mission en ciblant et analysant précisément les enjeux.
- **ACCOMPAGNEMENT:** nous coachons les jeunes (18>30 ans) pour les insérer vers un job qui leur convient. Exaris offre un suivi et un cadre sécurisé et sécurisant autant pour l'employeur que pour le chercheur d'emploi.
- **DIVERSITÉ:** Plus de 70 nationalités sont présentes dans les candidats que nous proposons aux sociétés.



## 4. ÉQUIPE ET RH

L'équipe est progressivement passée de 3 collaborateurs à la création à 7 fin 2016. Au total l'équipe se compose de 6,5 équivalent temps plein (ETP).

Les membres du personnel sont les jobcoach's, l'agent d'accueil, la coordinatrice et la directrice.

Les jobcoach's, Christophe, Manoëlle, Claire et Ornella accompagnent et mettent au travail les candidats chercheurs d'emploi. Ils sont également en charge de l'aspect commercial et du suivi de la clientèle. Ils animent également les séances de coaching collectif. Cette fonction est donc à cheval entre le social et commercial.

Issus de diverses formations telles que les sciences du travail, la psychologie, la sociologie, la communication ou encore les langues étrangères, l'équipe est forte d'une multitude de compétences qu'elle mobilise pour accroître la qualité de son travail.

Najoua, l'agent d'accueil et administratif est en première ligne pour l'accueil physique et téléphonique de toute personne qui s'adresse à Exaris. Dotée d'un sourire sans faille, elle véhicule la joie et la bonne humeur.

Virginie, la coordinatrice quant à elle, gère l'équipe au quotidien et réalise de la prospection et le suivi des clients. C'est en quelque sorte la chef d'orchestre qui veille à la bonne harmonie de ses collaborateurs et fait sortir le meilleur de chacun d'entre eux.

Marie-Cécile, présente chez Exaris depuis sa création, en est la directrice depuis 2010. Elle est en charge de la gestion courante de la société, supervise l'équipe et assure le suivi du dispositif afin de garantir l'atteinte des résultats en termes d'insertion durable et de mises au travail.

Une attention particulière est donnée à la formation des collaborateurs d'Exaris et au bien-être au travail.

A travers différents modules de formation, l'équipe d'Exaris se forme et acquiert de nouvelles compétences. Quelques exemples des formations suivies :

- Modules sur l'assertivité
- Gestion du stress
- Gestion des clients difficiles
- Atelier des droits sociaux: formation sur thématique diverses liées à la législation sociale
- Formation techniques commerciales
- Session de coaching et formation chez Manacoach
- Séance d'animation de réunion sur le principe de « l' intelligence collective »
- Massages assis en entreprise
- Cours de néerlandais par webcam avec la Nederlandse Academie
- Techniques d'animation



## 5. MÉTHODOLOGIE D'ACTION

La finalité sociale de l'entreprise est l'insertion durable de jeunes peu qualifiés sur le marché du travail à travers des missions d'intérim.

Ces missions d'intérim ont comme objectif d'offrir une expérience de travail mais vise surtout l'insertion durable.

Tout au long du processus, le jobcoach va accompagner, coacher le jeune pour qu'il puisse être maintenu dans sa mission et décrocher ensuite un contrat fixe.

La plus-value sociale est l'accompagnement individualisé du jeune au travail afin que celui-ci puisse s'accrocher à sa mission d'intérim tout en traversant les difficultés rencontrées dans la sphère familiale et professionnelle liées au démarrage de cette nouvelle situation.

L'accompagnement, la mission d'intérim et la possibilité de signer un contrat fixe vont permettre à des jeunes précarisés d'acquérir des attitudes, des réflexes, des savoir-faire pour aborder le marché du travail.

La plus-value sociale et sociétale est donc de sortir les intérimaires de la précarité en leur offrant la possibilité de s'insérer durablement sur le marché du travail.

Exaris contribue dès lors à la diminution du nombre de demandeurs d'emploi et à l'acquisition de compétences nouvelles pour ceux qui bénéficient du coaching d'Exaris.

La première étape pour le candidat est l'inscription en ligne ou en agence. Après cette inscription le candidat est rencontré en entretien. Cet entretien va permettre au jobcoach de définir son profil sur base de ses motivations et attentes.





## JOB COACHING

Le jobcoaching chez Exaris peut être individuel ou collectif. Il s'opère à tous les niveaux de la collaboration.

Lors de l'inscription: le chercheur d'emploi pourra se faire coacher sur son CV, sur sa manière de se présenter et sur son orientation professionnelle.

Ensuite le chercheur d'emploi sera coaché en module de groupe avant la mise au travail. Ces modules s'appellent B-Ready@work dont le descriptif se trouve ci-après. Lorsque le chercheur d'emploi/le candidat va en entretien de sélection chez un client, il sera préparé par le jobcoach pour différents aspects: présentation, itinéraire, cv, questions types,...

Le candidat se fera accompagné par le jobcoach, soit pour l'entretien ou lors du premier jour de prestation. Cela garantit pour le candidat d'avoir un accueil rassurant qui va le mettre en confiance pour débiter son travail.

Le jobcoach et le candidat vont rester en contact toute la durée de la mission d'intérim. Le jobcoach jouera le relais entre le client et l'intérimaire et fera les ajustements nécessaires pour que la mission se déroule dans les meilleures conditions.

La finalité des missions d'intérim, outre l'acquisition d'expérience est aussi l'insertion durable. Pour atteindre cet objectif, le jobcoach va assurer le suivi de fin de mission afin que celle-ci puisse déboucher sur un contrat fixe.

## MODULE DE COACHING COLLECTIF :

Le **B-ready@work** est organisé chez Exaris Intérim pour tous les candidats inscrits à l'agence et qui ont passé un entretien avec un jobcoach. L'objectif est de préparer nos candidats à une future mise à l'emploi. Cela fait partie de notre volonté d'accompagnement et cette séance valide l'inscription des candidats au sein de notre agence.

Nous remarquons chez nos intérimaires mis au travail certaines difficultés récurrentes.

Ces difficultés ne touchent pas tant aux compétences, mais plutôt aux attitudes professionnelles à adopter. Nous souhaitons augmenter leurs chances de prolonger leurs missions d'intérim en vue de les insérer durablement.

Nous partons de cas concrets, des difficultés rencontrées au quotidien par nos intérimaires pour les aider à cibler ce qu'un employeur attend d'eux au travail.



Objectifs pédagogiques :

Au terme de cette séance de coaching, les participants seront capables de :

- Prendre conscience du décalage qui existe parfois entre ce que l'employeur attend de ses travailleurs, et les attitudes que nous observons au quotidien
- Grâce à cette prise de recul et assisté par le jobcoach, cibler et énumérer les codes comportementaux nécessaires sur le lieu de travail
- Mettre en contexte ces codes comportementaux à l'aide d'exemples venant de leurs expériences
- À travers un jeu de rôle, prendre conscience du rôle de l'agence intérim et de la confiance que le jobcoach lui accorde en l'envoyant en mission
- Énumérer les points d'attention auxquels il faut avoir pensé la veille d'un premier jour de travail..

Qui et quand? : 3h tous les mercredis matin à l'agence. Nous regroupons les candidats rencontrés en entretien la semaine précédente ou en cours de semaine (environ 10 participants par séance).

Le **Codes@work** est une journée de coaching collectif organisée à l'agence de manière plus occasionnelle, environ une fois par mois. Nous regroupons des candidats soit déjà mis au travail par Exaris et pour qui nous avons observé des difficultés au

travail (retards, manque de confiance en soit, problème d'attitude, stress, etc.), soit des candidats rencontrés en entretien que nous ne sentons pas vraiment prêts à être mis au travail.

A travers ces journées de coaching, nous souhaitons approfondir les attitudes à adopter au travail, redynamiser les candidats pour qu'ils en repartent plus confiants pour leurs missions.

Objectifs pédagogiques :

Au terme de cette séance de coaching, les participants seront capables de :

- Prendre conscience de l'impact de la communication non verbale sur mon interlocuteur : posture, apparence, mimiques, etc.
- Détecter et maîtriser certaines réactions non verbales dans le cadre du travail
- Se positionner par rapport au conflit au travail, entre collègues ou avec l'autorité
- Définir le stéréotype, prendre conscience de la place du stéréotype dans notre quotidien, au travail et qu'ils peuvent générer des situations de conflit.
- Considérer les cultures comme une réelle perspective, un point de vue
- Distinguer les attitudes professionnelles à adopter avec les clients, un patron, et les collègues
- Réaliser l'importance de séparer vie privée et vie professionnelle

## 6. PARTENARIATS

En 10 ans, Exaris a su nouer des partenariats privilégiés avec certaines structures ou organisations offrant des possibilités de formation ou d'insertion.

- FFI: Exaris collabore avec le Fonds de Formation pour les intérimaires. Celui-ci offre la possibilité de former des intérimaires et d'offrir à ceux-ci un stage de quelques jours. Une collaboration entre Bruxelles Formation et le FFI a débouché sur une formation axée sur les métiers de l'Horeca et de la vente. Au total nous avons mis 21 candidats en formation à travers les 5 modules proposés. 13 d'entre eux ont décroché une mission d'intérim via Exaris.
- Handicapés: Au travers d'un accompagnement spécifique et d'un partenariat avec le SABX (service d'accompagnement Bruxellois)
- Duo For a job: Exaris sert de relais pour les candidats qui seraient intéressés par un accompagnement par l'asbl DUO For A Job.
- Exaris reçoit et oriente des candidats vers des structures d'insertion telles que Créemploi, les missions locales pour l'emploi, les antennes d'Actiris, JES, les CPAS...
- Partenariat privilégié avec l'institut Libre Marie Haps qui forme des assistants en psychologie, Exaris accueille chaque année un stagiaire issu de cette école
- Stagiaires: Exaris s'implique dans la formation des jeunes étudiants en les accueillant au sein de leur équipe. Qu'ils

soient étudiants en secondaires ou en supérieures, Exaris donne la chance chaque année à un étudiant de se former au métier d'employé administratif ou jobcoach.

- Mission locale de Saint Josse: un partenariat existe depuis plusieurs années pour le projet « Guichet mobile de promotion de l'emploi »

Et enfin plusieurs projets qui ont été réalisés au cours de ces 10 années:

- Antenne d'Exaris Uccle avec ALE Uccle de 2009 à 2011
- Des sessions de coaching à la Mission locale d'Ixelles
- Du coaching collectif et évaluation des candidats pour Emergences Ixelles
- Une formation sur les attitudes au travail pour les gardiens de parcs de Bruxelles Environnement
- 2 journées de formation à destination des jobcoach de la Youth Guarantee d'Actiris
- Une formation personnalisée pour le jobcoach des Petits Riens
- La participation à l'étude LABOJEUNES MAG soutenu par la Commission Européenne (2011-2013)
- Nombreuses participations pour des mémoires et thèses d'étudiants
- Projet SECOIA toujours en cours visant à étudier les bonnes pratiques de l'économie sociale
- Fondation Roi Baudouin: actif dans le comité d'accompagnement du projet de coaching des directions d'école



## 7. BILAN SOCIAL

### BILAN 2016

(Tableaux récapitulatif en fin de document)

Comme expliqué précédemment, la méthodologie d'Exaris s'axe autour du jobcoaching.

L'agence est ouverte tous les matins et accueille sans rendez-vous tous les demandeurs d'emploi qui correspondent au public cible (demandeurs d'emploi bruxellois inscrits chez Actiris, âgés de 18 à 30 ans et sans diplôme de secondaires supérieures). La première phase est la **préinscription**: les candidats remplissent une fiche d'inscription et sont ensuite convoqués pour un entretien de sélection avec un des jobcoach et pour un coaching collectif la semaine qui suit (B-Ready@work).

#### PRÉINSCRITS:

En 2016, Exaris a préinscrit et vu en entretien individuel 988 candidats. Sur base de ces entretiens, Exaris vérifie si les documents d'identité sont en ordre, si le candidat a une connaissance suffisante du français ou du néerlandais pour comprendre les instructions données sur son lieu de travail et si la démarche de recherche d'emploi est bien motivée et volontaire. Les candidats retenus sont donc inscrits et

les autres sont réorientés vers des services compétents pour de l'accompagnement spécifique en alphabétisation, détermination du projet professionnel, formations diverses,...

Une action de jobcoaching spécifique est toujours appliquée lors de ces entretiens: conseil sur le CV, relooking, revalorisation, assistance dans les démarches administratives diverses, coaching sur les attitudes au travail, réorientation vers un partenaire...

Les candidats proviennent pour la majorité des communes de Molenbeek, Bruxelles Ville, Schaerbeek et Anderlecht.

Environ la moitié du public reçu est de nationalité belge: 54%. Nous accueillons plus de 70 nationalités différentes avec 30% de nationalité hors Union Européenne.

#### INSCRITS:

Les inscrits représentent 67,7% des candidats préinscrits ce qui représente **669 candidats** (= candidats inscrits depuis janvier 2016).

Les inscrits sont donc les candidats qui sont identifiés comme potentiellement motivés et presque prêts à l'emploi, c'est-à-dire moyennant un accompagnement individuel.



## MISE À L'EMPLOI:

La finalité sociale de l'entreprise est l'insertion durable de jeunes peu qualifiés sur le marché du travail à travers des missions d'intérim.

Ces missions d'intérim ont comme objectif d'offrir une (première) expérience de travail mais vise surtout l'insertion durable.

Depuis sa création en février 2007, Exaris Interim a mis au travail plus de **3651** jeunes peu qualifiés.

Pour l'année 2016, nous comptabilisons **560 jeunes ayant décroché une mission d'intérim** ce qui signifie une croissance de 9% par rapport à 2015 où nous avons mis au travail 512 intérimaires. Le volume d'heures total presté est de 90.191,5 heures contre 70.819,7 heures en 2015.

La durée moyenne des missions par intérimaires est de **4,2** semaines sur base d'un temps plein de 38h.

Les secteurs de la vente et de l'Horeca proposent des missions mi-temps ou temps partiels c'est pourquoi nous pouvons dire que la durée hebdomadaire moyenne des

missions est de 30h ce qui donne un total de **5,3** semaines par intérimaire. C'est une durée significative pour un jeune qui n'a pas d'expérience et nous constatons que cela est suffisant pour faire tremplin vers un emploi fixe dans les secteurs que nous convoitons. En 2015, la moyenne des missions sur base d'un 38h était de 3,6 semaines.

En ce qui concerne les contrats fixes, **61 personnes ont signé un contrat fixe** dans l'entreprise dans laquelle ils faisaient leurs missions d'intérim (chez nos clients) contre 58 en 2015.

Pour les autres intérimaires qui ont probablement trouvé du travail après la mission d'intérim chez Exaris mais dans d'autres entreprises que celles clientes, nous ne possédons pas à l'heure actuelle, de données exactes. L'étude de **l'Observatoire Bruxellois de l'Emploi** dont nous faisons référence ultérieurement donne plus d'information à ce sujet avec **un taux d'insertion des intérimaires Exaris après mission dans l'année qui suit de 78.8%**.

## BILAN 10 ANS

Nous présentons ci après les résultats pour les 10 années écoulées afin de donner une vue globale du travail réalisé par Exaris Interim.

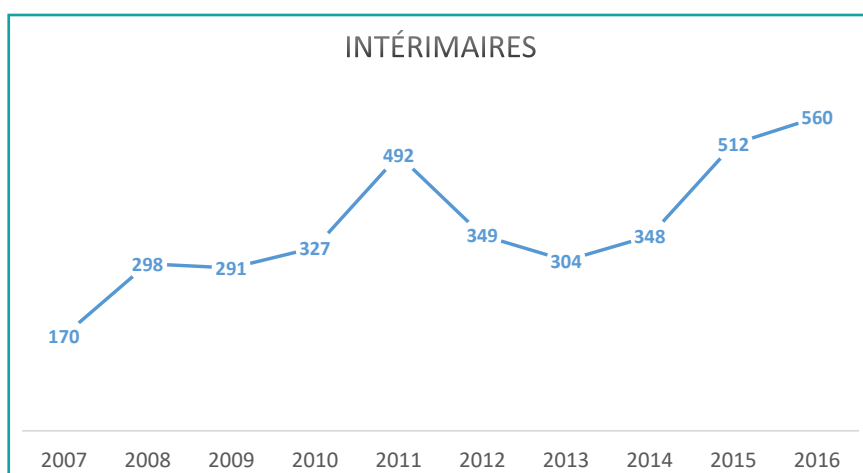
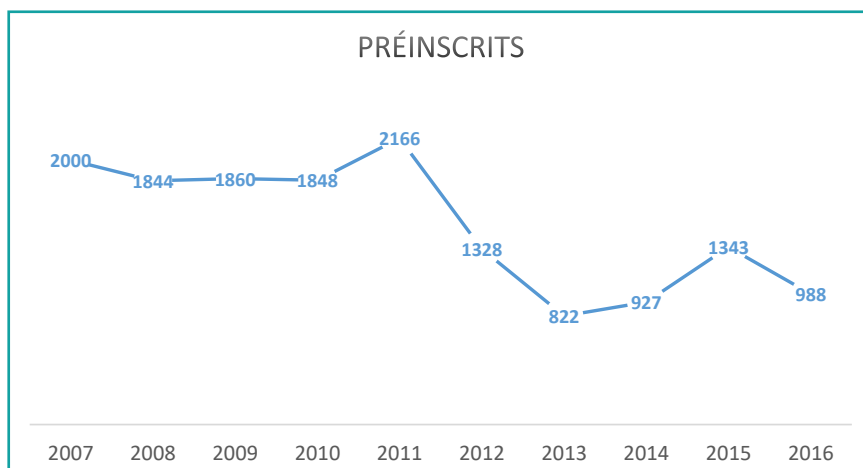
Voici quelques graphiques pour illustrer cette évolution.

### PRÉINSCRITS:

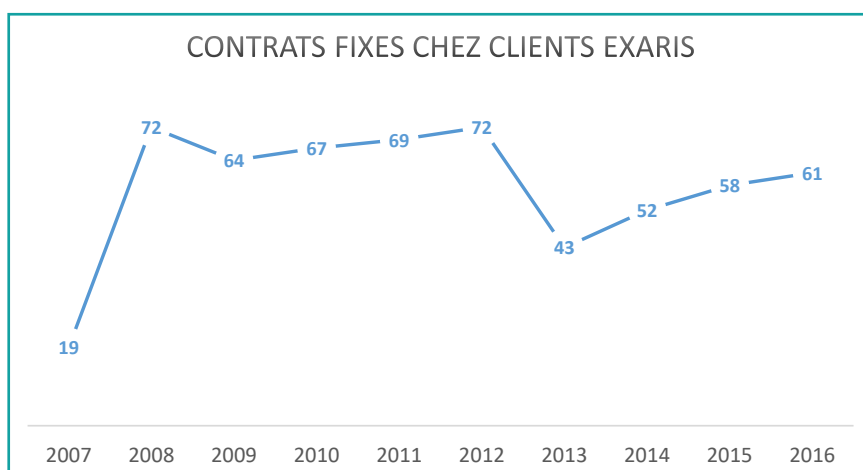
Au fil des années, Exaris a adapté sa méthodologie pour canaliser ses candidats

et éviter de recevoir des candidats qui n'étaient pas dans une réelle démarche de recherche d'emploi. En effet nous avons constaté qu'une grande majorité venait en entretien pour recevoir une attestation qui leur servait à conserver leur allocation de chômage. Pour pallier à ce phénomène, nous avons ajouté des étapes avant la préinscription comme le passage en agence ou le contact téléphonique pour s'assurer que ces personnes soient réellement motivées à trouver du travail.





Le nombre d'intérimaires a également fluctué au fil des années avec un pic en 2011.



Enfin le nombre d'intérimaires qui ont signé un contrat fixe chez nos clients ont également connu des évolutions importantes.

## 8. ANALYSE RÉALISÉE PAR L'OBSERVATOIRE BRUXELLOIS DE L'EMPLOI

Quelques chiffres clés de la note d'analyse de l'Observatoire Bruxellois de l'Emploi - Décembre 2016.

L'étude se base sur des informations transmises par Exaris Interim, c'est-à-dire d'une part le listing des personnes coachées et ayant presté une mission d'intérim au cours du second semestre 2014 ou du premier semestre 2015 et d'autre part le listing des candidats préinscrits au cours de cette même période. Les mises à l'emploi ont été déterminées entre autres sur la base des flux d'informations reçus par Actiris (banques de données Dimona, DmfA, Inasti...).

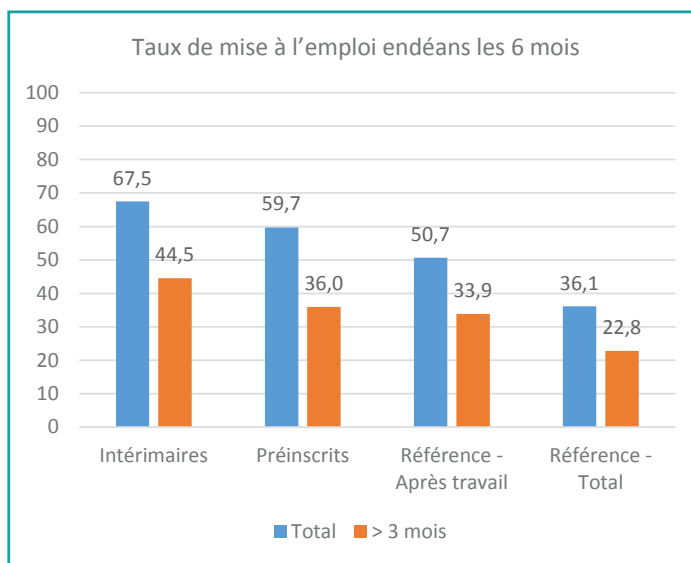
Deux groupes de référence ont également été constitués afin de comparer les résultats des candidats d'Exaris Interim. Nous avons considéré d'une part l'ensemble des jeunes de moins de 30 ans, faiblement ou moyennement qualifiés, venus s'inscrire chez Actiris au cours de l'année 2014 et, d'autre part, ceux d'entre eux qui s'étaient inscrits après une période de travail. Ces deux groupes de contrôle ont également été examinés en termes de mise à l'emploi sur six et douze mois.

- Une large majorité des clients d'Exaris Interim au cours du second semestre 2014 et du premier semestre 2015 ont pu être retrouvés dans la base de données

d'Actiris: 94,6% des intérimaires et 96,5% des candidats préinscrits;

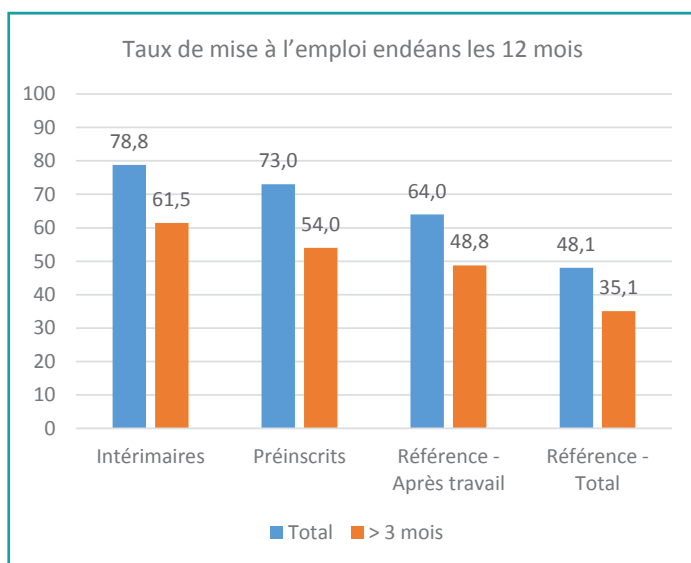
- Conformément à la mission d'Exaris, le public identifié est jeune (une proportion importante a moins de 30 ans), faiblement ou moyennement qualifié et en moyenne plus masculin (65% des intérimaires);
- Les intérimaires enregistrent des taux de mise à l'emploi très importants après leur mission (80,6% après six mois et 88,3% après douze mois). Néanmoins dans la mesure où une partie d'entre eux entament par la suite de nouvelles missions d'intérim avec Exaris, ces taux de mise à l'emploi sont surestimés. C'est pourquoi, nous avons analysé dans un second temps les taux de mises à l'emploi en excluant les nouvelles missions avec Exaris Interim. Les taux de mise à l'emploi après cette adaptation restent élevés, **soit de 67,5% endéans les six mois et de 78,8% endéans les douze mois. Ces taux sont particulièrement élevés au vu des caractéristiques du public cible.**
- Les graphiques suivants synthétisent les résultats endéans les six et douze mois en termes de mise à l'emploi pour les publics d'Exaris Interim et les groupes de référence. Les taux de mises à l'emploi (total et emploi long) sont plus élevés par rapport aux différents groupes de contrôle constitués.





Graphiques 1 et 2:

Taux de mise à l'emploi endéans les 6 et 12 mois, total et pour une durée de plus de 3 mois (comparaison entre les publics d'Exaris Interim et la population de référence)





## 9. DIVERS

### COMMUNICATION

Cette année 2016, Exaris a mis le focus sur son identité visuelle et la communication.

Un nouveau site internet a vu le jour début janvier 2016 et toute la communication et charte graphique a été revue en cette fin d'année 2016 et sera présentée lors de nos 10 ans.

Ce repositionnement au niveau graphique va permettre de se repositionner et de se différencier des sociétés d'intérim classique en mettant en valeur son action de jobcoaching.

### PRIX DE L'ÉCONOMIE SOCIALE

Exaris a été à deux reprises nominé pour le prix de l'économie sociale en 2012 et 2016.

### FEDERGON

Tous les deux ans, Federgon, fédération des prestataires de services RH, organise un audit des entreprises de travail intérimaire pour savoir si ceux-ci respectent la législation en vigueur. Depuis sa création, Exaris peut être fier de ses résultats qui témoignent de la qualité et de la rigueur de ses services. En 2016, Exaris a obtenu la mention « très bien ».

### RESPONSABILITÉ SOCIÉTALE

Exaris réalise des actions de sensibilisation auprès des entreprises, leurs clients, sur le recrutement axé sur la **diversité**.

En effet Exaris accompagne et coach des demandeurs d'emploi de plus de 70 nationalités différentes avec pour la plupart des vécus et situations fragiles administrativement (papiers d'identité temporaires, privé d'allocations...) Notre objectif est d'arriver à faire changer les mentalités de nos clients afin de les mener vers **un recrutement responsable et sociétal** en les aidant dans le processus de réflexion et de mise en œuvre.

Collaborer avec Exaris devient un moyen pour ces entreprises de recruter autrement par l'engagement de personnes peu qualifiées et/ou issues de l'immigration. Ces entreprises agissent donc sur une **problématique locale** en visant l'insertion de ces populations fragilisées.

Parmi les clients convaincus à présent par l'intérim social, nous avons une société de fabrication et vente de biscuits. Cette société de renommée n'avait pas l'habitude de travailler avec l'intérim et encore moins avec l'intérim social. Nous avons réussi à faire prendre conscience de la valeur



ajoutée du recrutement axé sur la diversité. Après avoir brisé les stéréotypes et préjugés, la **multiculturalité** des équipes est devenue pour eux un atout à différents niveaux entre autres car certains points de vente sont situés dans des quartiers touristiques de Bruxelles.

Le jobcoach, à la fois consultant en insertion, en intérim et en recrutement, conscient des **réalités** économiques et commerciales propose un intérimaire qui répond aux attentes de l'employeur même si celui-ci ne répond pas au profil recherché au départ (au niveau du diplôme requis ou connaissances en langues).

Grâce aux qualités mises en évidence par le jobcoach, l'employeur accepte au fur et à mesure de donner la chance à un jeune de montrer sa motivation au travail. Nous arrivons donc à ajuster les exigences des employeurs en fonction de leurs réels besoins.

L'objectif est atteint pour ce client qui depuis 10 ans a engagé plus de 35 personnes en contrats à durée indéterminée à la suite de missions intérim via Exaris.

## SUCCESS STORIES INTÉRIMAIRES

### ABDOULAYE, ENGAGÉ CHEZ EXKI

« Dès mon premier entretien chez Exaris, j'ai été bien accueilli et bien guidé. On m'a remotivé et redonné le moral dans ma recherche d'emploi. Exaris est toujours rendu disponible pour me recevoir. Vous m'avez fait confiance et ça m'a beaucoup aidé!

Je n'ai que des bons souvenirs de ma période d'intérim, je n'ai jamais eu de problème. Exaris a toujours été respectueux de son engagement, et j'ai toujours respecté le mien également.

J'ai suivi une journée de coaching en groupe chez Exaris, un Codes@work, pour apprendre à se comporter au travail, c'est très bien passé. Via Exaris, j'ai aussi suivi une formation et un stage de 2 semaines sur le terrain, au début j'étais un peu stressé mais j'ai appris beaucoup de choses.

Merci pour votre patience et la confiance que vous m'avez accordée. Mes débuts étaient difficiles et vous m'avez vraiment remotivé.

Maintenant j'ai un CDI, l'objectif est atteint, je suis très content. Je fais parfois des inventaires, on me donne des responsabilités, je pensais que c'était impossible, je me dis que c'est vraiment énorme ce que j'ai eu l'occasion d'apprendre. J'encourage les candidats à suivre cet exemple! »

### KARIM, ENGAGÉ AU CARREFOUR EXPRESS

« À mon arrivée en Belgique, j'étais un peu perdu. Je n'avais aucune expérience et on m'a conseillé de venir chez Exaris. Grâce à leur aide et persévérance, j'ai eu la possibilité de trouver du travail et d'être formé au métier d'employé en supermarché. J'ai travaillé pendant deux mois sous contrat intérim avant de signer un contrat et d'être encore là 5 mois plus tard. Je suis à 100% satisfait du service donné par Exaris, ils sont à l'écoute, très réactifs et ils sont disponibles en cas de problème administratif ou de paie. Je suis vraiment très reconnaissant envers toute l'équipe. »



# 10. TABLEAUX STATISTIQUES 2016

	Période du 01-01-16			au 31/12/2016		
	Candidats			Interimaires		
Sexe	M	F	Total	M	F	Total
<b>Age</b>			<b>Total</b>			<b>Total</b>
1. Moins de 20ans	15	13	28	16	13	29
2. 20-25ans	245	192	437	110	153	263
3. 26-30ans	231	142	373	101	63	164
4. Plus de 31ans	94	56	150	72	32	104
<b>Total</b>	<b>585</b>	<b>403</b>	<b>988</b>	<b>299</b>	<b>261</b>	<b>560</b>
	Candidats			Intérimaires		
Sexe	M	F	Total	M	F	Total
<b>Niveau</b>			<b>Total</b>			<b>Total</b>
1. Autre	237	172	409	142	97	239
2. Ceb	93	45	138	31	12	43
3. Cesi	207	107	314	87	64	151
4. Cess	48	79	127	41	88	129
<b>Total</b>	<b>585</b>	<b>403</b>	<b>988</b>	<b>299</b>	<b>261</b>	<b>560</b>
	Candidats			Intérimaires		
Sexe	M	F	Total	M	F	Total
<b>Ville</b>			<b>Total</b>			<b>Total</b>
Anderlecht	65	42	107	25	16	41
Auderghem	9	7	16	4	7	11
Berghem Sainte Agathe	15	5	20	5	2	7
Bruxelles	72	36	108	28	16	44
Etterbeek	11	7	18	7	11	18
Evere	19	13	32	9	7	16
Forest	20	20	40	9	14	23
Ganshoren	8	6	14	2	3	5
Ixelles	50	28	78	23	18	41
Jette	18	15	33	11	5	16
Koekelberg	10	4	14	9	3	12
Molenbeek	57	37	94	28	22	50
Saint-Josse-Ten-Noode	28	18	46	14	8	22
Saint Gilles	22	14	36	19	10	29
Schaerbeek	67	45	112	34	26	60
Uccle	15	17	32	13	11	24
Watermael-Boitsfort	8	3	11	2	3	5
Woluwé-Saint-Lambert	5	9	14	3	8	11
Woluwé-Saint Pierre	5	4	9	3	2	5
-	81	73	154	51	69	120
<b>Total</b>	<b>585</b>	<b>403</b>	<b>988</b>	<b>299</b>	<b>261</b>	<b>560</b>

	Candidats			Intérimaires		
Sexe	M	F	Total	M	F	Total
Nationalité			Total			Total
1. Belge	313	225	538	172	182	354
2. Union Euro.	82	64	146	44	42	86
3. Hors UE	190	114	304	83	37	120
<b>Total</b>	<b>585</b>	<b>403</b>	<b>988</b>	<b>299</b>	<b>261</b>	<b>560</b>
	Candidats			Intérimaires		
Sexe	M	F	Total	M	F	Total
Langue			Total			Total
1. Francophone	576	397	973	296	256	552
2. Néerlandophone	8	6	14	3	5	8
3. Autre	1	-	1	0	-	0
<b>Total</b>	<b>585</b>	<b>403</b>	<b>988</b>	<b>299</b>	<b>261</b>	<b>560</b>
	Candidats			Intérimaires		
Sexe	M	F	Total	M	F	Total
Genre			Total			Total
Hommes	585	-	585	299	-	299
Femmes	-	403	403	-	261	261
<b>Total</b>	<b>585</b>	<b>403</b>	<b>988</b>	<b>299</b>	<b>261</b>	<b>560</b>
	Candidats			Intérimaires		
Sexe	M	F	Total	M	F	Total
Origine			Total			Total
1. Actiris	44	31	75	18	11	29
2. Passage vitrine	100	36	136	33	14	47
3. Partenaires	13	8	21	4	3	7
4. Mission locales	12	9	21	1	1	2
6. Medias	145	90	235	42	31	73
7. Autre	271	229	500	201	201	402
<b>Total</b>	<b>585</b>	<b>403</b>	<b>988</b>	<b>299</b>	<b>261</b>	<b>560</b>

	Période du	01-01-16	au	31/12/2016
	Sexe	M	F	Total
Public	Préinscrits et coachés	585	403	988
	Inscrits	381	288	669

	Sexe	M	F	Total
Mise à emploi	Intérimaires	299	261	560
	Heures	53.221,48	36.970,02	90.191,50

	Sexe	M	F	Total
Mise à l'emploi durable	Nombre de CDD décrochés dans les 6 mois suivant la fin de la mission	21	12	33
	Nombre de CDI décrochés dans les 6 mois suivant la fin de la mission	23	5	28
	Total	44	17	61

	Sexe	M	F	Total
Taux d'insertion	Taux de placement : % inscrits ayant décroché au moins une mission	78,48%	90,63%	83,71%
	Taux d'insertion durable : % d'intérimaires ayant décroché un CDD ou un CDI dans les 6 mois suivant la fin d'une mission (! Chez les clients EXARIS!)	14,72%	6,51%	10,89%

Commission paritaire	Fonction	Période du		31/12/2016	
		01-01-16	au	Travailleurs	Heures
100 - C.P.A. Ouvriers	Nettoyeur	F		3	78
		M		1	15
	Ouvrier polyvalent	M		2	6
	<b>Total</b>			<b>6</b>	<b>99</b>
111.01 - Construct. metall.	Technicien pc	M		1	3
	<b>Total</b>			<b>1</b>	<b>3</b>
118 - Industrie alimentair	Commis de cuisine	M		1	28
	<b>Total</b>			<b>1</b>	<b>28</b>
118.05 - Biscuiteries patisse	Commis de salle	F		16	2.094
		M		7	165
	Emballeur	F		1	54
		M		1	45
	Ouvrier de production	F		45	4.588
		M		15	3.328
	Plongeur	M		4	362
	Vendeur	F		5	82
		M		4	74
	Vendeur comptoir	F		3	174
<b>Total</b>			<b>70</b>	<b>10.964</b>	
118.06 - Sucrieries, candiseri	Nettoyeur	M		1	22
	<b>Total</b>			<b>1</b>	<b>22</b>
118.09 - Conserves de legumes	Vendeur	M		1	0
	<b>Total</b>			<b>1</b>	<b>0</b>
121 - Nettoyage/desinfect.	Nettoyeur	M		1	24
	Nettoyeur Industriel	M		26	7.499
	Nettoyeur industriel	M		4	552
	Ouvrier polyvalent	M		1	89
	<b>Total</b>			<b>26</b>	<b>8.164</b>
140.03 - transport de route e	Magasinier	M		2	75
	<b>Total</b>			<b>2</b>	<b>75</b>
152 - Enseign.subsidiees	Ouvrier polyvalent	F		1	171
	<b>Total</b>			<b>1</b>	<b>171</b>
200 - C.P.A. Employes	Assistant administratif	F		2	32
		M		1	36
	Consultant intérim	F		2	277
	Employé administratif	F		3	185
	Employé polyvalent	F		1	5
	Informaticien	M		1	68
	Recruteur	F		1	133
	<b>Total</b>			<b>8</b>	<b>735</b>

201 - Comm.detail independ	Caissier	F	1	23
		M	15	1.319
	Employé polyvalent	F	33	3.324
		M	66	8.291
	Hotesse/promoboy	F	1	4
	Vendeur	F	9	309
		M	7	90
	Vendeur (aide)	F	2	15
	Vendeur comptoir	F	22	1.224
		M	2	0
	Vendeur fruits et légumes	F	3	930
		M	2	388
	Vendeur grande surface	F	6	140
		M	14	483
	Vendeur magasin	F	22	1.984
		M	3	176
Vente en boutique	F	27	2.976	
	M	4	603	
<b>Total</b>		<b>173</b>	<b>22.276</b>	
202.01 - Entreprise alim.	Employé polyvalent	F	24	4.226
		M	44	5.140
	Vendeur grande surface	F	7	40
		M	20	737
<b>Total</b>		<b>77</b>	<b>10.143</b>	
220 - Industrie alimentair	Manoeuvre/manutentionnai.	F	1	52
		M	4	456
	Vendeur comptoir	F	1	124
		M	4	393
<b>Total</b>		<b>10</b>	<b>1.025</b>	

302 - Industrie hoteliere	Assistant manager	F	1	5
		M	1	3
	Caissier(ère)	F	41	2.448
		M	17	1.316
	Chef de partie/cuisinier	F	1	100
		M	1	95
	Commis de cuisine	F	2	45
		M	16	1.090
	Commis de salle	F	63	3.667
		M	47	2.299
	Employé polyvalent	F	43	5.126
		M	86	14.425
	Manoeuvre Horeca	F	3	181
		M	3	150
	Manoeuvre horeca	F	4	406
		M	3	392
	Plongeur	M	14	935
	Serveur	F	2	41
		M	2	116
	Vendeur	F	4	30
		M	1	10
	Vendeur comptoir	F	13	597
		M	14	538
	Vendeur grande surface	F	2	13
	Vendeur snack/sandwich	F	18	773
		M	31	1.388
	<b>Total</b>		<b>279</b>	<b>36.186</b>
329.01 - Soc.Cul. secteur fl.	Commis de cuisine	F	1	112
	<b>Total</b>		<b>1</b>	<b>112</b>
330.04 - Services de santé	Secrétaire médicale	F	1	8
	<b>Total</b>		<b>1</b>	<b>8</b>
339 - Logement soc.	Assistant administratif	F	2	182
	<b>Total</b>		<b>2</b>	<b>182</b>
<b>Total</b>			<b>560</b>	<b>90.192</b>



