

Rapport d'activité

Exaris Interim SCRL FS

2017



Rapport d'activité 2017

Table des matières

1. Qui sommes-nous ?	3
2. Missions.....	4
3. Méthodologie d'action	4
○ Jobcoaching	5
○ Module de coaching collectif :	6
4. Bilan social.....	7
○ Bilan 2017	7
○ Bilan 11 ans.....	8
5. Analyse réalisée par l'Observatoire Bruxellois de l'Emploi	10
6. Divers.....	11
○ Plan Diversité.....	11
○ Success Stories Intérimaire	12
7. Tableaux Statistiques 2017.....	13

1. Qui sommes-nous ?

EXARIS a été créé fin 2006 dans le cadre d'un projet pilote prévu dans le contrat pour l'Economie et l'emploi de la Région de Bruxelles Capitale. L'idée d'un bureau social d'intérim faisait suite au constat du nombre croissant de chercheurs d'emploi parmi les jeunes bruxellois moins qualifiés (taux de chômage de 35% chez les 15-24 ans en 2006). Par ailleurs, l'une des principales difficultés de ces jeunes était leur manque de préparation et d'encadrement dans leur recherche d'emploi. Ainsi, l'idée naquit de mettre en place un organisme proposant un coaching individuel en vue de missions d'intérim comme tremplin vers un emploi fixe.

Trois fondateurs complémentaires, Actiris, Daoust SA et P&V Assurances se sont réunis pour créer une entreprise d'économie sociale à finalité sociale.

Actiris, l'organisme public chargé de mettre en œuvre la politique régionale de l'emploi en Région de Bruxelles-Capitale, joue le rôle pour EXARIS d'orienter les jeunes chercheurs d'emploi peu qualifiés et, coordinateur d'un vaste réseau de partenaires d'insertion socio-professionnelle, appuie résolument des connexions entre EXARIS et les acteurs de la formation et de l'insertion.

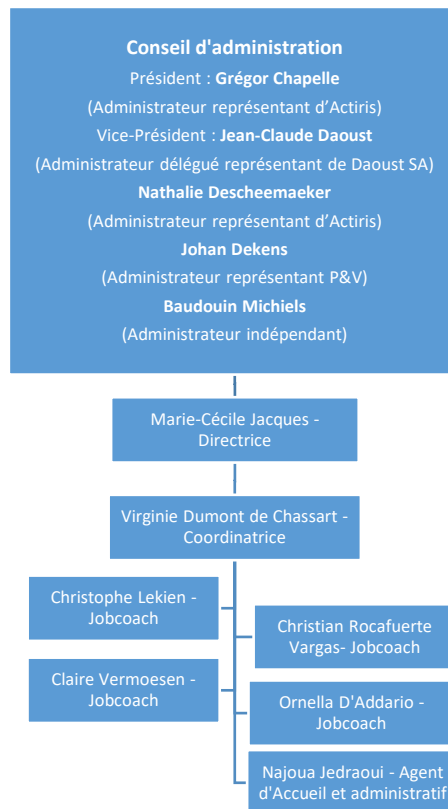
Fondée en 1954, Daoust SA est la société de travail intérimaire belge la plus expérimentée. Depuis toujours, cette entreprise a affirmé sa volonté de favoriser l'insertion des publics plus fragilisés. Daoust assure pour EXARIS l'expertise en matière de gestion d'une entreprise d'intérim et de mise à disposition des outils nécessaires au bon fonctionnement de la structure (juridique, comptable et informatique).

Le Groupe P&V est un groupe coopératif d'assurances actif en Belgique dont les racines se trouvent dans l'économie sociale et qui consacre des moyens considérables au soutien d'initiatives participant à la cohésion sociale

Le choix de se constituer en entreprise d'économie sociale à finalité sociale était le plus pertinent pour garantir, à travers une activité commerciale – l'intérim et la réalisation effective de la finalité sociale – l'insertion professionnelle. Cette structure a également permis la valorisation du savoir-faire des différents associés dans une culture, tout à fait innovante à l'époque, de partenariat public-privé. Première entreprise d'économie sociale active dans l'intérim en Belgique, la complémentarité et l'expertise de ses trois membres fondateurs ont participé de manière intégrale à la réussite du projet.

La société est autonome et indépendante de ses trois fondateurs qui se réunissent quatre fois par an à l'occasion des conseils d'administration. Chaque fondateur est représenté par au moins un administrateur et il y a également un quatrième administrateur indépendant : Baudouin Michiels. Les administrateurs exercent leur mandat à titre gratuit.

Organigramme au 31 décembre 2017.



2. Missions

Exaris Interim est une coopérative d'intérim qui vise l'insertion durable de jeunes bruxellois peu qualifiés à travers des missions d'intérim. Ces missions d'intérim sont accompagnées d'un coaching personnalisé axé sur le savoir-être. Ce coaching accompagnera le jeune avant et pendant la mission avec l'objectif final qu'il décroche un emploi fixe !

En 11 ans, plus de 4200 jeunes ont décroché des missions d'intérim avec une équipe qui est passée de 3 à 6,4 ETP au fil des années.

Selon une étude de l'Observatoire de l'Emploi de Bruxelles réalisée fin 2016 sur des données de 2014 et 2015, 78,8% des intérimaires qui ont été mis au travail via Exaris obtiennent un contrat fixe dans l'année qui suit la mission.

De plus, Exaris se positionne comme partenaire de recrutement d'entreprises qui sont dans une démarche de responsabilité sociétale et qui donnent la chance aux jeunes d'accéder au marché de l'emploi.

3. Méthodologie d'action

La finalité sociale de l'entreprise est l'insertion durable de jeunes peu qualifiés sur le marché du travail à travers des missions d'intérim.

Ces missions d'intérim ont comme objectif d'offrir une expérience de travail mais vise surtout l'insertion durable.

Tout au long du processus, le jobcoach va accompagner, coacher le jeune pour qu'il puisse être maintenu dans sa mission et décrocher ensuite un contrat fixe.

La plus-value sociale est l'accompagnement individualisé du jeune au travail afin que celui-ci puisse s'accrocher à sa mission d'intérim tout en traversant les difficultés rencontrées dans la sphère familiale et professionnelle liées au démarrage de cette nouvelle situation.

L'accompagnement, la mission d'intérim et la possibilité de signer un contrat fixe vont permettre à des jeunes précarisés d'acquérir des attitudes, des réflexes, des savoir-faire pour aborder le marché du travail.

La plus-value sociale et sociétale est donc de sortir les intérimaires de la précarité en leur offrant la possibilité de s'insérer durablement sur le marché du travail.

Exaris contribue dès lors à la diminution du nombre de demandeurs d'emploi et à l'acquisition de compétences nouvelles pour ceux qui bénéficient du coaching d'Exaris.

La première étape pour le candidat est l'inscription en ligne ou en agence. Après cette inscription le candidat est rencontré en entretien. Cet entretien va permettre au jobcoach de définir son profil sur base de ses motivations et attentes.

o Jobcoaching

Le jobcoaching chez Exaris peut être individuel ou collectif. Il s'opère à tous les niveaux de la collaboration.

Lors de l'inscription : le chercheur d'emploi pourra se faire coacher sur son CV, sur sa manière de se présenter et sur son orientation professionnelle.

Ensuite le chercheur d'emploi sera coaché en module de groupe avant la mise au travail. Ces modules s'appellent B-Ready@work dont le descriptif se trouve ci-après.

Lorsque le chercheur d'emploi/le candidat va en entretien de sélection chez un client, il sera préparé par le jobcoach pour différents aspects : présentation, itinéraire, cv, questions types,...

Le candidat se fera accompagner par le jobcoach, soit pour l'entretien ou lors du premier jour de prestation. Cela garantit pour le candidat d'avoir un accueil rassurant qui va le mettre en confiance pour débiter son travail.

Le jobcoach et le candidat vont rester en contact toute la durée de la mission d'intérim. Le jobcoach jouera le relais entre le client et l'intérimaire et fera les ajustements nécessaires pour que la mission se déroule dans les meilleures conditions.

Plusieurs fois durant la mission, un entretien de suivi sera organisé avec l'intérimaire. Cet entretien a comme objectif de soutenir l'intérimaire dans son processus d'insertion, d'aborder avec lui les difficultés qu'il rencontre au travail, de faire un feed-back de l'employeur, de fixer des objectifs pour la suite de la mission.

La finalité des missions d'intérim, outre l'acquisition d'expérience est aussi l'insertion durable. Pour atteindre cet objectif, le jobcoach va assurer le suivi de fin de mission afin que celle-ci puisse déboucher sur un contrat fixe.

○ **Module de coaching collectif :**

Le **B-ready@work** est organisé chez Exaris Intérim pour tous les candidats inscrits à l'agence et qui ont passé un entretien avec un jobcoach. L'objectif est de préparer nos candidats à une future mise à l'emploi. Cela fait partie de notre volonté d'accompagnement et cette séance valide l'inscription des candidats au sein de notre agence.

Nous remarquons chez nos intérimaires mis au travail certaines difficultés récurrentes. Ces difficultés ne touchent pas tant aux compétences, mais plutôt aux attitudes professionnelles à adopter. Nous souhaitons augmenter leurs chances de prolonger leurs missions d'intérim en vue de les insérer durablement.

Nous partons de cas concrets, des difficultés rencontrées au quotidien par nos intérimaires pour les aider à cibler ce qu'un employeur attend d'eux au travail.

Objectifs pédagogiques :

Au terme de cette séance de coaching, les participants seront capables de :

- prendre conscience du décalage qui existe parfois entre ce que l'employeur attend de ses travailleurs, et les attitudes que nous observons au quotidien
- grâce à cette prise de recul et assisté par le jobcoach, cibler et énumérer les codes comportementaux nécessaires sur le lieu de travail
- mettre en contexte ces codes comportementaux à l'aide d'exemples venant de leurs expériences
- À travers un jeu de rôle, prendre conscience du rôle de l'agence intérim et de la confiance que le jobcoach lui accorde en l'envoyant en mission
- Énumérer les points d'attention auxquels il faut avoir pensé la veille d'un premier jour de travail.

Qui et quand ? : 3h tous les mardis et mercredis matin à l'agence. Nous regroupons les candidats rencontrés en entretien la semaine précédente ou en cours de semaine (environ 10 participants par séance).

4. Bilan social

o Bilan 2017

(Tableaux récapitulatif en fin de document)

Comme expliqué précédemment, la méthodologie d'Exaris s'axe autour du jobcoaching.

L'agence est ouverte tous les matins et accueille sans rendez-vous tous les demandeurs d'emploi qui correspondent au public cible (demandeurs d'emploi bruxellois inscrits chez Actiris, âgés de 18 à 30 ans et sans diplôme de secondaires supérieures).

La première phase est la **préinscription** : les candidats remplissent une fiche d'inscription et sont ensuite convoqués pour un entretien de sélection avec un des jobcoach et pour un coaching collectif la semaine qui suit (B-Ready@work).

Préinscrits :

En 2017, Exaris a préinscrit et vu en entretien individuel 861 candidats.

Sur base de ces entretiens, Exaris vérifie si les documents d'identité sont en ordre, si le candidat a une connaissance suffisante du français ou du néerlandais pour comprendre les instructions données sur son lieu de travail et si la démarche de recherche d'emploi est bien motivée et volontaire.

Les candidats retenus sont donc inscrits et les autres sont réorientés vers des services compétents pour de l'accompagnement spécifique en alphabétisation, détermination du projet professionnel, formations diverses,....

Une action de jobcoaching spécifique est toujours appliquée lors de ces entretiens : conseil sur le CV, relooking, revalorisation, assistance dans les démarches administratives diverses, coaching sur les attitudes au travail, réorientation vers un partenaire...

Les candidats proviennent pour la majorité des communes de Molenbeek, Bruxelles Ville, Schaerbeek et Anderlecht.

Environ la moitié du public reçu est de nationalité belge : 55%. Nous accueillons plus de 70 nationalités différentes avec 29% de nationalité hors Union Européenne.

Inscrits :

Les inscrits représentent 62% des candidats préinscrits ce qui représente **534 candidats** (= candidats inscrits depuis janvier 2017).

Les inscrits sont donc les candidats qui sont identifiés comme potentiellement motivés et presque prêts à l'emploi, c'est-à-dire moyennant un accompagnement individuel.

Mise à l'emploi :

La finalité sociale de l'entreprise est l'insertion durable de jeunes peu qualifiés sur le marché du travail à travers des missions d'intérim.

Ces missions d'intérim ont comme objectif d'offrir une (première) expérience de travail mais vise surtout l'insertion durable.

Depuis sa création en février 2007, Exaris Interim a mis au travail plus de **4200** jeunes peu

qualifiés.

Pour l'année 2017, nous comptabilisons **614 jeunes ayant décroché une mission d'intérim** ce qui signifie une croissance de 9.6% par rapport à 2016 où nous avons mis au travail 560 intérimaires. Le volume d'heures total presté est de 111.812,29 heures contre 90.191,5 heures en 2016.

La durée moyenne des missions par intérimaires est de **4,8** semaines sur base d'un temps plein de 38h.

Les secteurs de la vente et de l'Horeca proposent des missions mi-temps ou temps partiels c'est pourquoi nous pouvons dire que la durée hebdomadaire moyenne des missions est de 30h ce qui donne un total de **6,1** semaines par intérimaire. C'est une durée significative pour un jeune qui n'a pas d'expérience et nous constatons que cela est suffisant pour faire tremplin vers un emploi fixe dans les secteurs que nous convoitons. En 2016, la moyenne des missions sur base d'un 30h était de 5,3 semaines.

En ce qui concerne les contrats fixes, **54 personnes ont signé un contrat fixe** dans l'entreprise dans laquelle ils faisaient leurs missions d'intérim (**chez nos clients**) contre 61 en 2016.

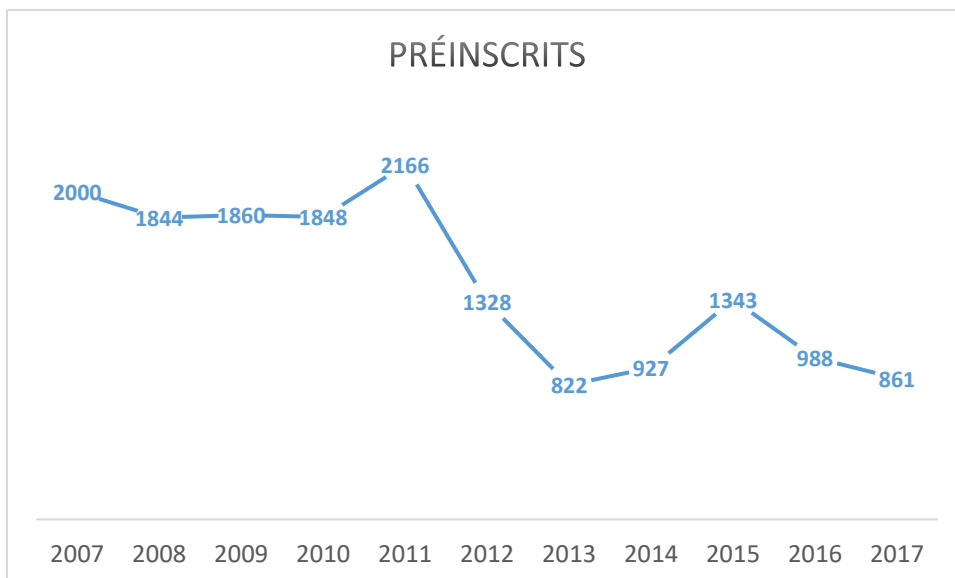
Pour les autres intérimaires qui ont, dans la majorité des cas, trouvé du travail après la mission d'intérim chez Exaris mais dans d'autres entreprises que celles clientes, nous ne possédons pas à l'heure actuelle, de données exactes. L'étude de **l'Observatoire Bruxellois de l'Emploi** dont nous faisons référence ultérieurement donne plus d'information à ce sujet avec un **taux d'insertion des intérimaires Exaris après mission dans l'année qui suit de 78.8%**.

○ Bilan 11 ans

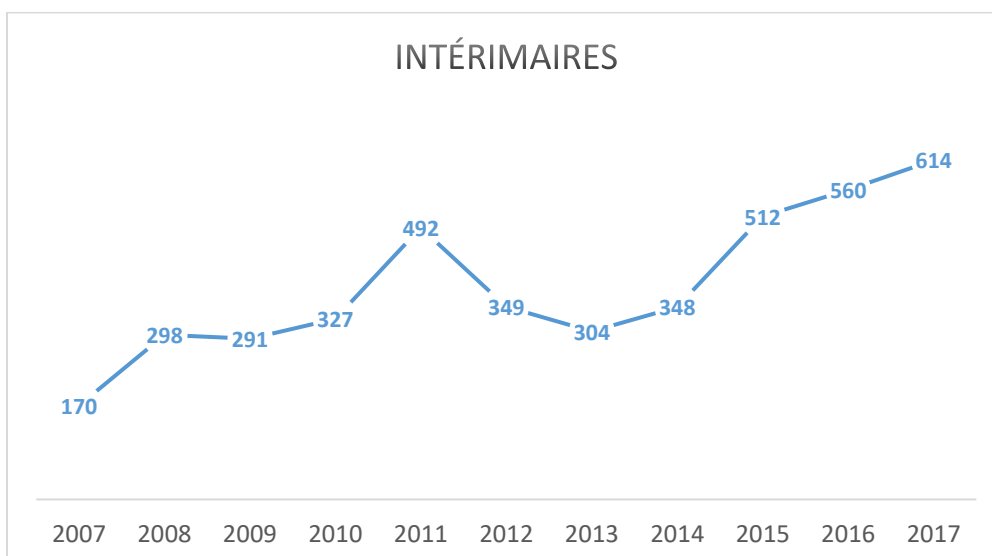
Nous présentons ci après les résultats pour les 11 années écoulées afin de donner une vue globale du travail réalisé par Exaris Interim.

Voici quelques graphiques pour illustrer cette évolution.

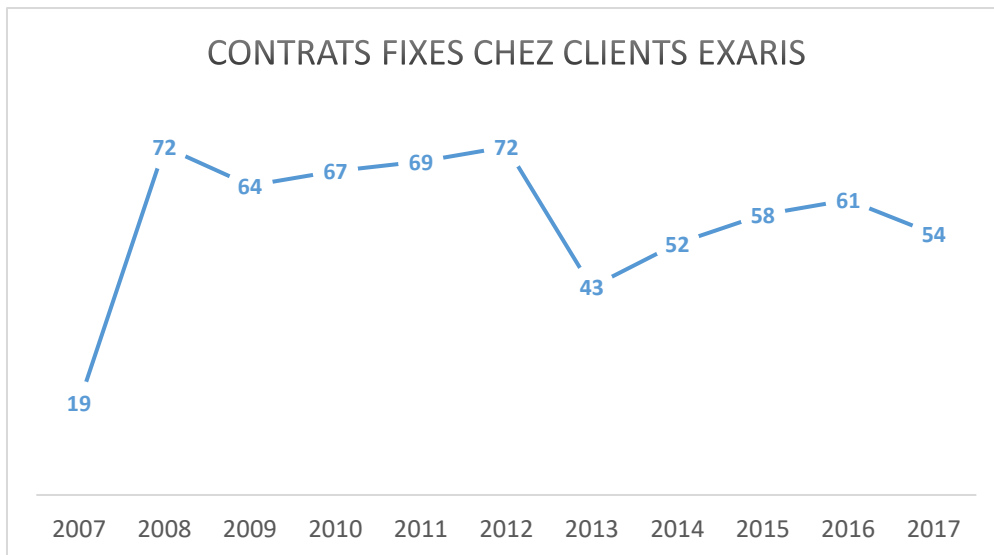
Préinscrits : Au fil des années, Exaris a adapté sa méthodologie pour canaliser ses candidats et éviter de recevoir des candidats qui n'étaient pas dans une réelle démarche de recherche d'emploi. En effet nous avons constaté qu'une grande majorité venait en entretien pour recevoir une attestation qui leur servait à conserver leur allocation de chômage. Pour pallier à ce phénomène, nous avons ajouté des étapes avant la préinscription comme le passage en agence ou le contact téléphonique pour s'assurer que ces personnes soient réellement motivées à trouver du travail.



Le nombre d'intérimaires a également fluctué au fil des années avec un pic en 2011.



Enfin le nombre d'intérimaires qui ont signé un contrat fixe chez nos clients ont également connu des évolutions importantes.



5. Analyse réalisée par l'Observatoire Bruxellois de l'Emploi

Quelques chiffres clés de la note d'analyse de l'Observatoire Bruxellois de l'Emploi – Décembre 2016

L'étude se base sur des informations transmises par Exaris Interim, c'est-à-dire d'une part le listing des personnes coachées et ayant presté une mission d'intérim au cours du second semestre 2014 ou du premier semestre 2015 et d'autre part le listing des candidats préinscrits au cours de cette même période. Les mises à l'emploi ont été déterminées entre autres sur la base des flux d'informations reçus par Actiris (banques de données Dimona, DmfA, Inasti...).

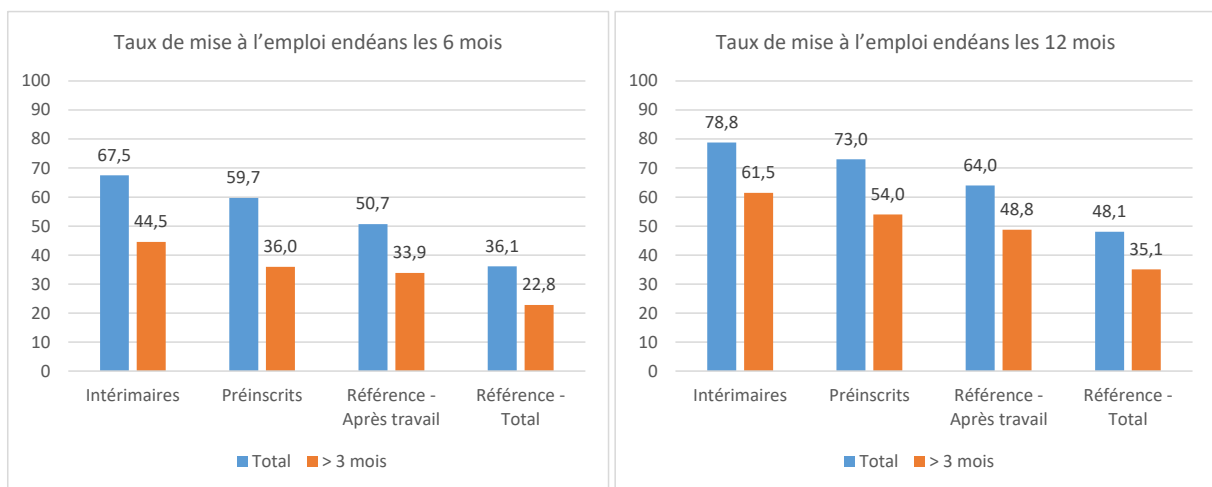
Deux groupes de référence ont également été constitués afin de comparer les résultats des candidats d'Exaris Interim. Nous avons considéré d'une part l'ensemble des jeunes de moins de 30 ans, faiblement ou moyennement qualifiés, venus s'inscrire chez Actiris au cours de l'année 2014 et, d'autre part, ceux d'entre eux qui s'étaient inscrits après une période de travail. Ces deux groupes de contrôle ont également été examinés en termes de mise à l'emploi sur six et douze mois.

- Une large majorité des clients d'Exaris Interim au cours du second semestre 2014 et du premier semestre 2015 ont pu être retrouvés dans la base de données d'Actiris : 94,6 % des intérimaires et 96,5 % des candidats préinscrits ;
- Conformément à la mission d'Exaris, le public identifié est jeune (une proportion importante a moins de 30 ans), faiblement ou moyennement qualifié et en moyenne plus masculin (65 % des intérimaires) ;
- Les intérimaires enregistrent des taux de mise à l'emploi très importants après leur mission (80,6 % après six mois et 88,3 % après douze mois). Néanmoins dans la mesure où une partie d'entre eux entament par la suite de nouvelles missions d'intérim avec

Exaris, ces taux de mise à l'emploi sont surestimés. C'est pourquoi, nous avons analysé dans un second temps les taux de mises à l'emploi en excluant les nouvelles missions avec Exaris Interim. Les taux de mise à l'emploi après cette adaptation restent élevés, **soit de 67,5 % endéans les six mois et de 78,8 % endéans les douze mois. Ces taux sont particulièrement élevés au vu des caractéristiques du public cible.**

- Les graphiques suivants synthétisent les résultats endéans les six et douze mois en termes de mise à l'emploi pour les publics d'Exaris Interim et les groupes de référence. Les taux de mises à l'emploi (total et emploi long) sont plus élevés par rapport aux différents groupes de contrôle constitués.

Graphiques 1 et 2 : Taux de mise à l'emploi endéans les 6 et 12 mois, total et pour une durée de plus de 3 mois (comparaison entre les publics d'Exaris Interim et la population de référence)



6. Divers

○ Plan Diversité

Décembre 2017 a marqué le début du lancement d'un **plan diversité** au sein d'Exaris. Ce plan a été soumis et accepté par le Comité de gestion d'Actiris et cosigné par Monsieur Didier Gosuin, Ministre chargé de l'Emploi en Région de Bruxelles-Capitale. Nous nous sommes donc engagés, pour les deux prochaines années, à mettre en place des actions afin de promouvoir la diversité présente dans notre société au sein de notre entreprise mais également au sein des entreprises avec lesquelles nous travaillons au quotidien.

Les actions traitent différents aspects de l'organisation : la sélection et le recrutement, la gestion du personnel, la sensibilisation et la communication interne et le positionnement externe. L'objectif de notre plan diversité s'inscrit dans une démarche sociétale et sociale, en accord avec nos valeurs et notre positionnement en tant que société à finalité sociale.

○ Success Stories Intérimaire

Youssef, 27 ans est aujourd'hui l'heureux détenteur d'un contrat de travail au Marché Bio des Tanneurs. Mais son parcours pour trouver un emploi stable n'a pas toujours été simple. Sans diplôme du secondaire, le jeune homme ne trouvait pas de travail fixe et enchaînait les petits boulots. « J'ai découvert l'intérim social à une période où je recherchais activement un emploi. J'avais fait le tour de tous les bureaux d'intérim du quartier. Chez Exaris, j'ai entendu parler pour la 1ère fois de l'intérim social. On m'a expliqué ce que c'était et cela semblait vraiment répondre à mes besoins et correspondre à mon profil. » Mais pour autant, rien n'était gagné d'avance et Youssef a dû faire ses preuves. « Après notre première rencontre, je suis revenu plusieurs fois pour montrer aux jobcoachs que j'étais réellement motivé. J'ai réussi à gagner leur confiance et j'ai pu m'inscrire dans le programme de jobcoaching et trouver du travail. » Après quelques missions d'intérim, Youssef décroche son premier CDD, qui vient justement d'être renouvelé.

Depuis 7 mois, le jeune homme travaille donc à temps plein au marché des Tanneurs, chez Terrabio. « Au début de mon contrat, je travaillais uniquement comme réassortisseur au rayon fruits. Mais j'ai montré ma bonne volonté et mon désir d'en faire davantage. Aujourd'hui, je travaille dans différents rayons et j'ai été formé à faire la caisse. Il m'est même déjà arrivé de coacher les nouvelles recrues », raconte-t-il. « C'est chouette de pouvoir faire des choses différentes et de ne pas être cantonné à une seule fonction. Par ailleurs, l'ambiance est super bonne, je me suis rapidement senti à l'aise et intégré. »

Pour Youssef, la grande plus-value de l'intérim social, c'est l'accompagnement durant le job. « Je n'ai trouvé cela dans aucune autres société d'interim. L'équipe et les jobcoachs d'Exaris sont supers. Ils sont très à l'écoute. Ils comprennent les difficultés des jeunes, mais ils nous poussent aussi à nous dépasser. Avec eux, il y a vraiment du résultat », conclut-il.

7. Tableaux Statistiques 2017

	Période du 01-01-17			au 31/12/2017		
	Candidats			Intérimaires		
Sexe	M	F	Total	M	F	Total
AGE			Total			Total
1. Moins de 20ans	21	19	40	20	18	38
2. 20-25ans	197	151	348	126	151	277
3. 26-30ans	177	112	289	115	76	191
4. Plus de 31ans	67	42	109	66	42	108
Total	462	324	786*	327	287	614
	Candidats			Intérimaires		
Sexe	M	F	Total	M	F	Total
Niveau			Total			Total
1. Autre	210	149	359	158	115	273
2. Ceb	81	22	103	36	14	50
3. Cesi	145	95	240	92	72	164
4. Cess	26	58	84	41	86	127
Total	462	324	786*	327	287	614
	Candidats			Intérimaires		
Sexe	M	F	Total	M	F	Total
Ville			Total			Total
Anderlecht	54	38	92	35	31	66
Auderghem	5	2	7	4	4	8
Berghem Sainte Agathe	10	4	14	7	2	9
Bruxelles	50	28	78	31	22	53
Etterbeek	8	8	16	7	10	17
Evere	10	12	22	11	9	20
Forest	21	15	36	11	17	28
Ganshoren	4	4	8	2	7	9
Ixelles	27	17	44	22	19	41
Jette	20	10	30	16	5	21
Koekelberg	7	2	9	6	3	9
Molenbeek	52	27	79	24	19	43
Saint-Josse-Ten-Noode	18	17	35	12	10	22
Saint Gilles	36	13	49	20	10	30
Schaerbeek	62	31	93	43	24	67
Uccle	13	11	24	14	8	22
Watermael-Boitsfort	5	3	8	5	4	9
Woluwé-Saint-Lambert	6	4	10	7	3	10
Woluwé-Saint Pierre	1	5	6	2	3	5
Total	409	251	660	279	210	489

	Candidats			Intérimaires		
Sexe	M	F	Total	M	F	Total
Nationalité			Total			Total
1. Belge	250	185	435	200	198	398
2. Union Euro.	70	52	122	45	44	89
3. Hors UE	142	87	229	82	45	127
Total	462	324	786*	327	287	614
	Candidats			Intérimaires		
Sexe	M	F	Total	M	F	Total
Langue			Total			Total
1. Francophone	453	320	773	322	283	605
2. Néerlandophone	8	3	11	5	4	9
3. Autre	1	1	2	0	0	0
Total	462	324	786*	327	287	614
	Candidats			Intérimaires		
Sexe	M	F	Total	M	F	Total
Genre			Total			Total
Hommes	462	-	462	327	-	327
Femmes	-	324	324	-	287	287
Total	462	324	786*	327	287	614
	Candidats			Intérimaires		
Sexe	M	F	Total	M	F	Total
Origine			Total			Total
1. Actiris	47	25	72	25	5	30
2. Passage vitrine	46	29	75	23	11	34
3. Partenaires	7	2	9	2	2	4
4. Mission locales	18	10	28	1	1	2
6. Medias	133	69	202	55	36	91
7. Autre	211	189	400	221	232	453
Total	462	324	786*	327	287	614

*A ce nombre il faut ajouter 75 personnes qui, inscrites dans des années antérieures, ont été revues en entretien et coachées en 2017 => **total : 861**

	Période du	01-01-17	au	31/12/2017
	Sexe	M	F	Total
Public	Préinscrits	462	324	786*
	Inscrits	295	239	534

	Sexe	M	F	Total
Mise à emploi	#Intérimaires	327	287	614
	Heures	70.863,71	40.948,58	111.812,29

*A ce nombre il faut ajouter 75 personnes qui, inscrites dans des années antérieures, ont été revues en entretien et coachées en 2017 => **total : 861**

		Période du 01-01-17 au 31/12/2017		
Commission paritaire	Fonction	Sexe	Travailleurs	Heures
100 - C.P.A. Ouvriers	Nettoyeur	F	1	4
		M	3	150
	Ouvrier polyvalent	F	1	307
		M	2	120
	Technicien de surface	M	1	149
Total		7	729	
111.01 - Construct. metall.	Technicien pc	M	1	3
	Total		1	3
118.05 - Biscuiteries patisse	Commis de salle	F	13	738
		M	6	208
	Emballeur	F	16	1.290
		M	4	598
	Ouvrier de la constructio	F	2	25
		M	2	30
	Ouvrier de production	F	21	2.285
		M	13	2.835
	Ouvrier polyvalent	F	9	1.145
		M	6	1.686
	Pâtissier	M	2	162
	Plongeur	F	1	9
		M	3	222
Vendeur comptoir	F	1	333	
Total		68	11.564	
118.11 - conserves de viande	Ouvrier polyvalent	M	1	8
	Total		1	8
119 - Commerce alimentaire	Merchandiser	M	2	255
	Total		2	255
121 - Nettoyage/desinfect.	Nettoyeur Industriel	M	13	2.713
	Nettoyeur industriel	M	23	8.468
	Total		27	11.180
200 - C.P.A. Employes	Accueil	F	2	11
		M	2	11
	Aide administrative	F	1	4
	Assistant administratif	F	3	88
		M	2	129
	Consultant intérim	F	2	424
		M	2	751
	Développeur de produit IT	M	2	818
	Employé administratif	F	5	111
	Hotesse/promoboy	F	2	146
		M	1	151
Informaticien	M	1	0	
Serveur	M	1	5	
Total		20	2.648	

201 - Comm.detail independ	Caissier	F	1	0
		M	7	0
	Emballleur	M	1	45
	Employé polyvalent	F	55	4.732
		M	82	9.907
	Etudiant-jobiste employé	M	1	7
	Inventoriste	M	4	32
	Magasinier	M	1	26
	Vendeur	F	4	194
		M	1	23
	Vendeur comptoir	F	29	1.769
		M	5	150
	Vendeur fruits et légumes	F	3	15
		M	1	0
	Vendeur grande surface	F	4	84
		M	23	658
	Vendeur magasin	F	30	1.689
		M	6	212
	Vente en boutique	F	15	1.937
		M	3	311
Total			225	21.788
202.01 - Entreprise alim.	Employé polyvalent	F	30	2.732
		M	55	6.995
	Etudiant-jobiste employé	F	2	166
		M	4	335
	Vendeur grande surface	F	12	509
		M	28	1.564
Total			97	12.300
220 - Industrie alimentair	Assistant administratif	F	1	276
	Chauffeur livreur	M	1	380
	Manoeuvre/manutentionnai.	M	2	638
	Technicien de surface	M	1	19
	Vendeur comptoir	M	2	1.579
	Total			7
225 - Enseig.subventionne	Educateur	M	1	76
	Total			1
302 - Industrie hoteliere	Barman	M	1	3
	Caissier(ère)	F	17	945
		M	17	683
	Chauffeur livreur	M	1	19
	Commis de cuisine	F	28	1.961
		M	36	3.036
	Commis de salle	F	55	4.555
		M	56	5.354
	Employé polyvalent	F	51	6.089
		M	80	15.365

	Manoeuvre Horeca	F	1	15
		M	7	189
	Manoeuvre horeca	F	3	22
	Nettoyeur	M	1	55
	Ouvrier polyvalent	F	1	7
	Plongeur	M	4	117
	Serveur	F	2	471
		M	2	8
	Vendeur comptoir	F	46	3.721
		M	45	2.559
	Vendeur grande surface	M	2	10
	Vendeur snack/sandwich	F	29	2.139
		M	28	1.019
	Total		294	48.340
329.01 - Soc.Cul. secteur fl.	Commis de salle	F	1	7
		M	3	22
	Total		4	29
Total			614	111.812